

Doc BglInfo



GPO

Group policy Objects

Sommaire

Sommaire.....	2
1. Qu'est-ce que BgInfo.....	3
1. Configuration de BgInfo.....	4

1. Qu'est-ce que BgInfo

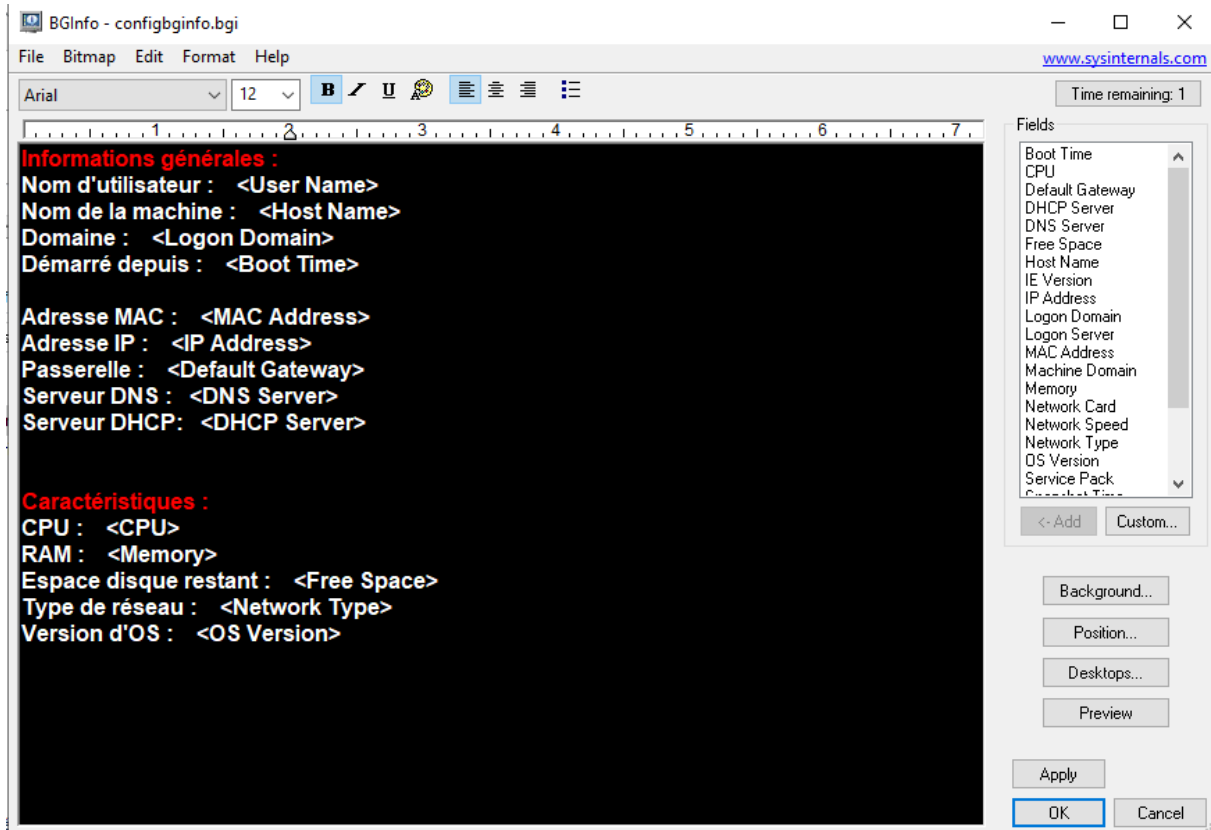
BGInfo (Background Information) est un petit utilitaire gratuit développé par Sysinternals, qui fait aujourd'hui partie de Microsoft.

Il permet d'afficher automatiquement des informations clés sur le système directement sur le fond d'écran du bureau Windows. Les données affichées sont entièrement personnalisables et incluent généralement :

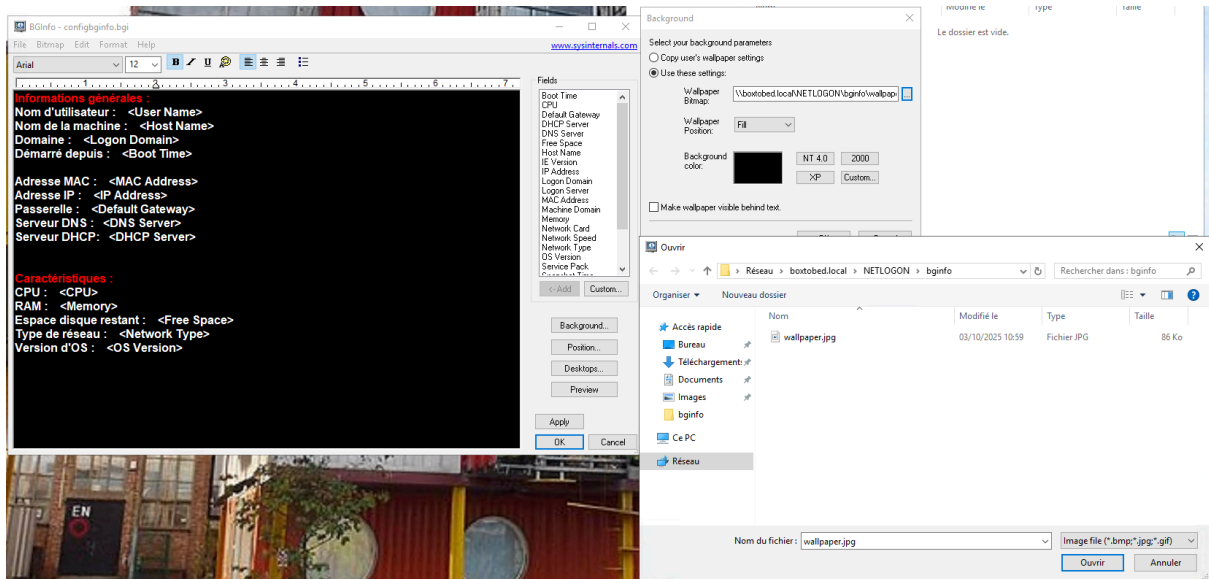
- Le nom de l'ordinateur
- L'adresse IP
- La version du système d'exploitation
- L'espace disque disponible
- L'heure du dernier démarrage (uptime)

1. Configuration de BgInfo

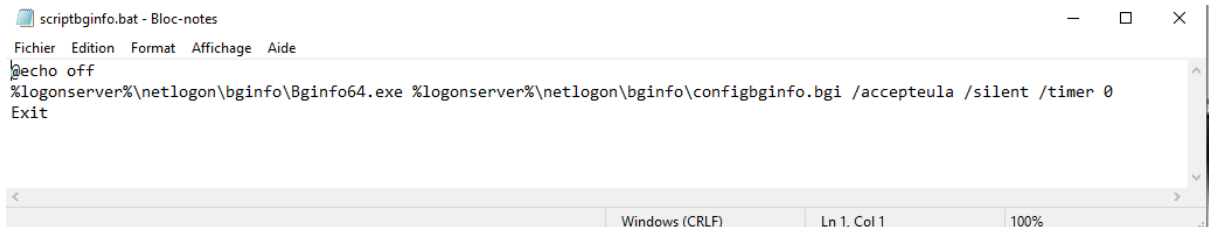
Interface de BgInfo :



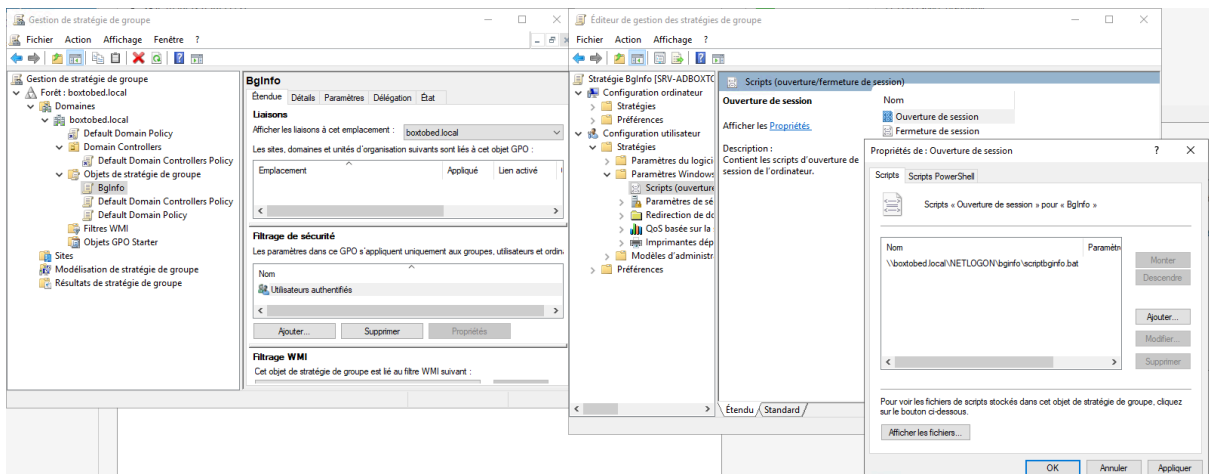
Fond d'écran avec BgInfo



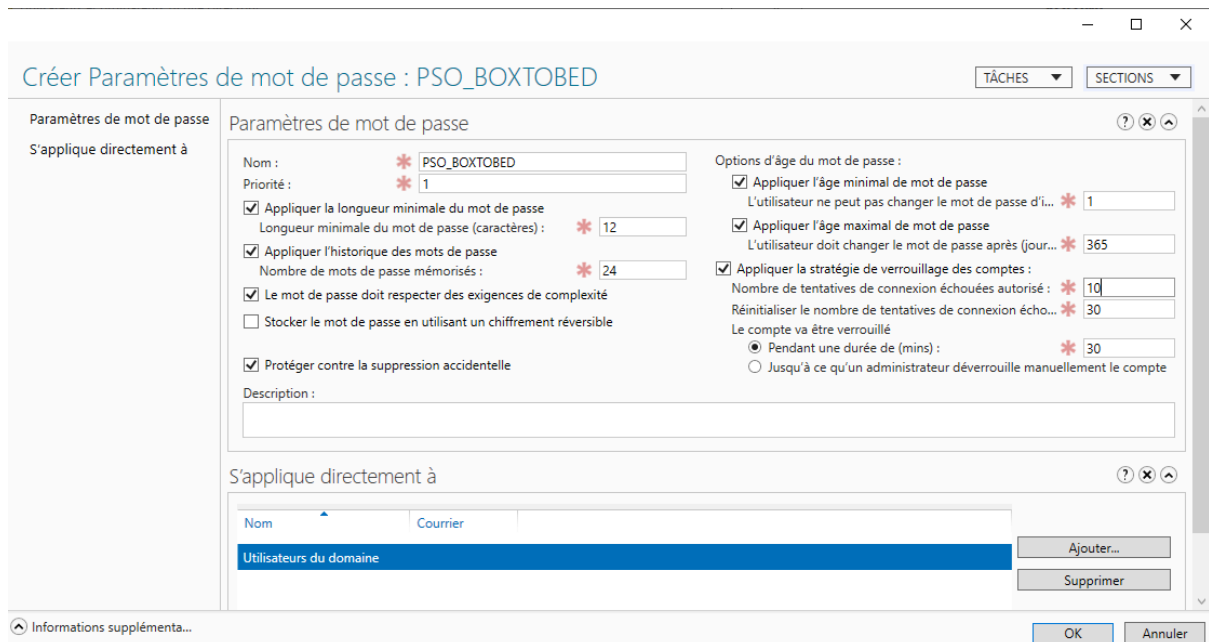
Script BgInfo



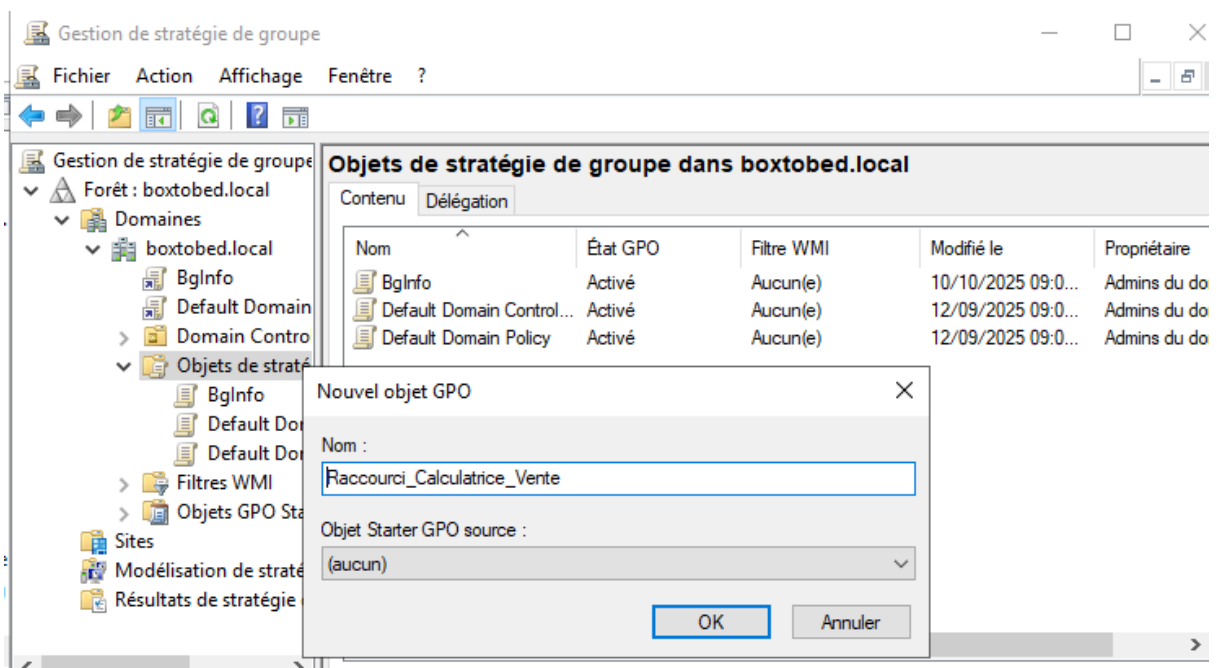
GPO pour exécuter le script à chaque ouverture de session d'un utilisateur



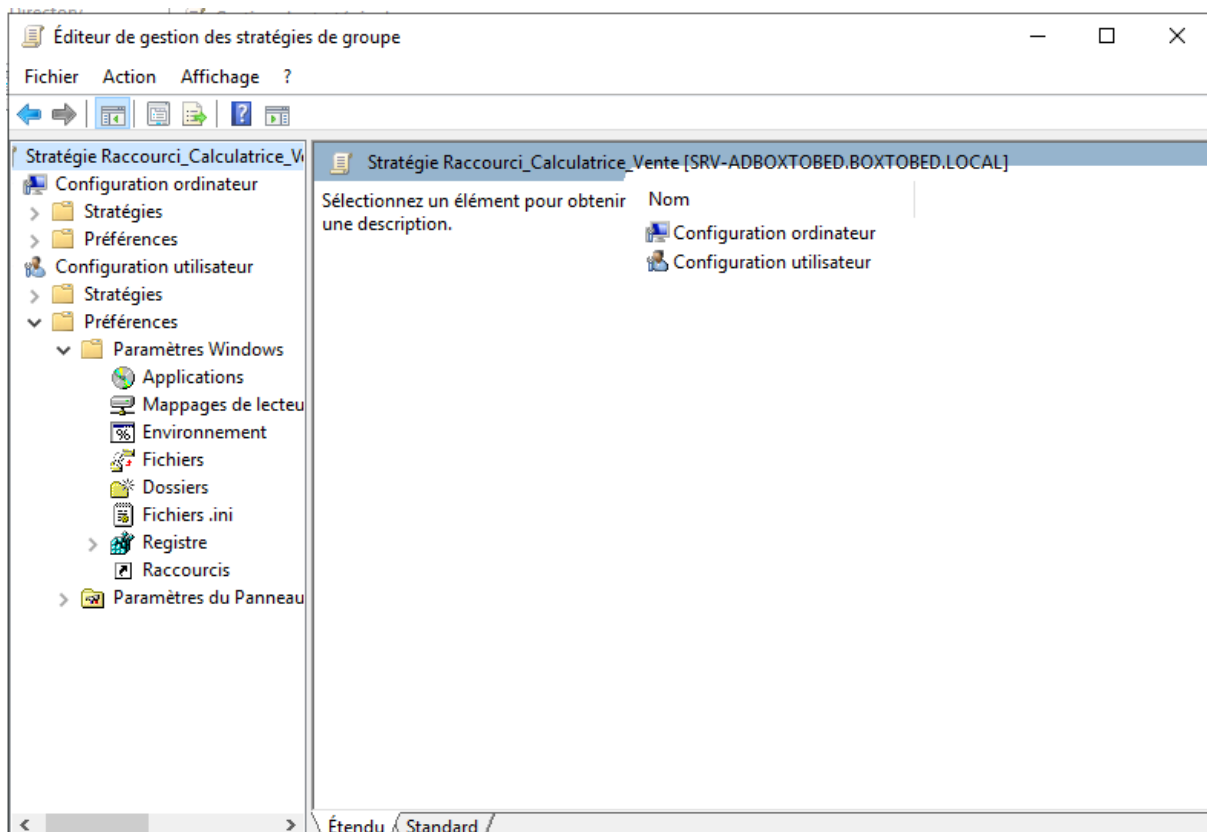
Mettre en place une politique de mot de passe renforcé



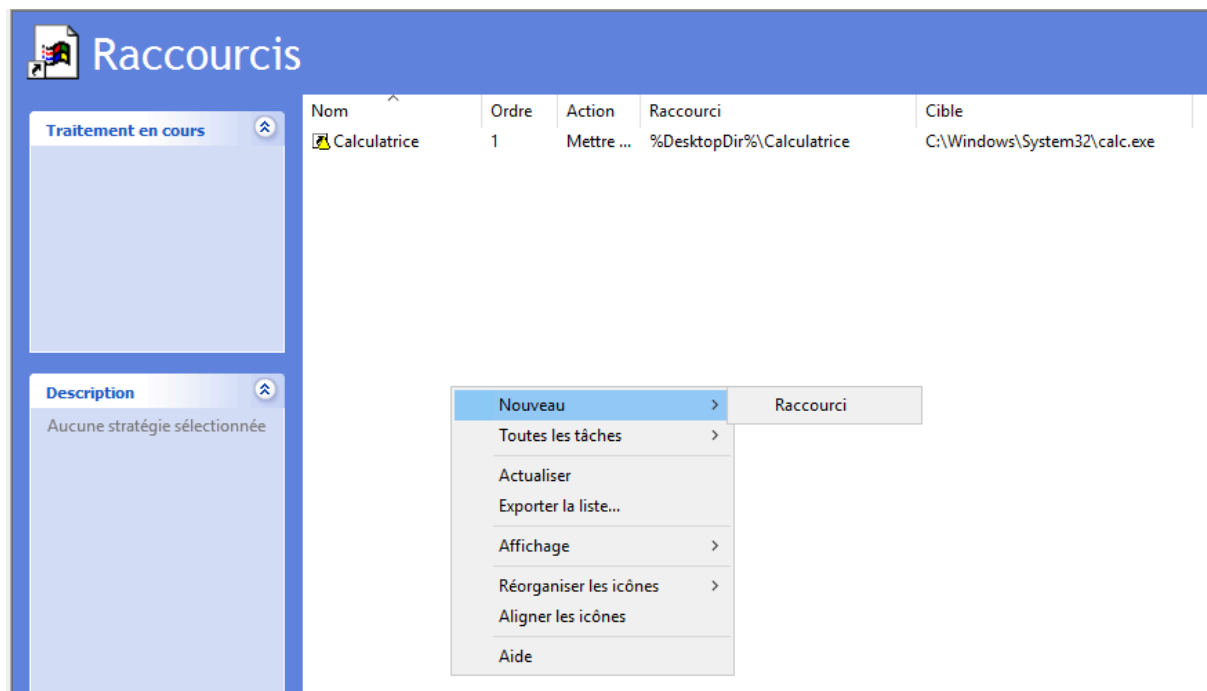
Ajouter le raccourci de la calculatrice sur le bureau pour l'équipe de vente



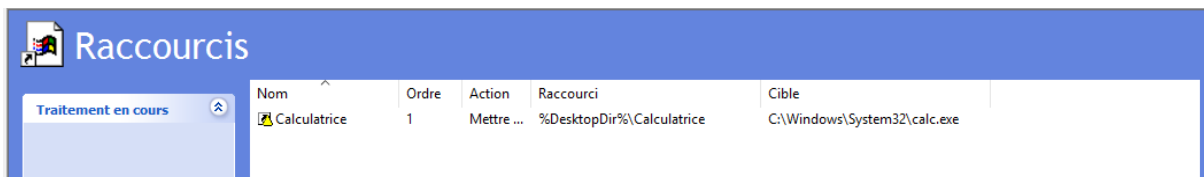
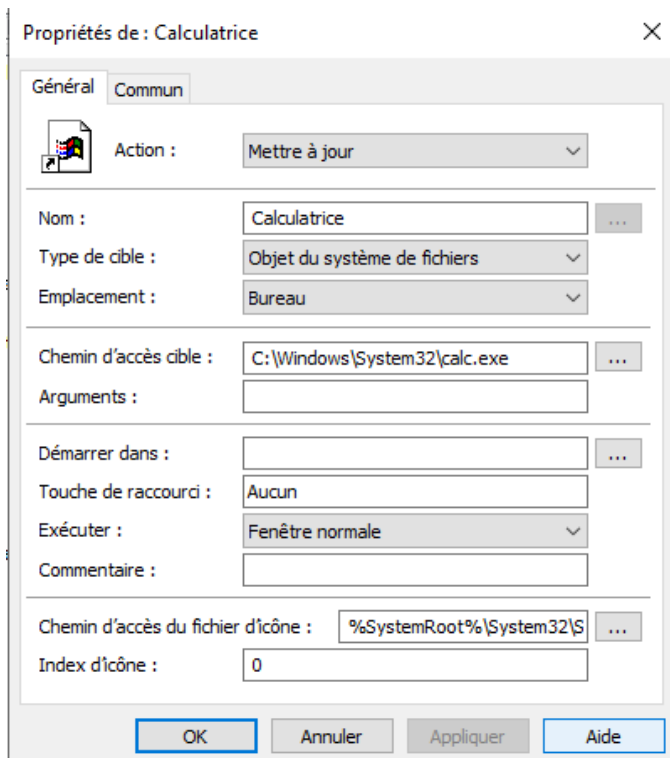
Créer objet GPO



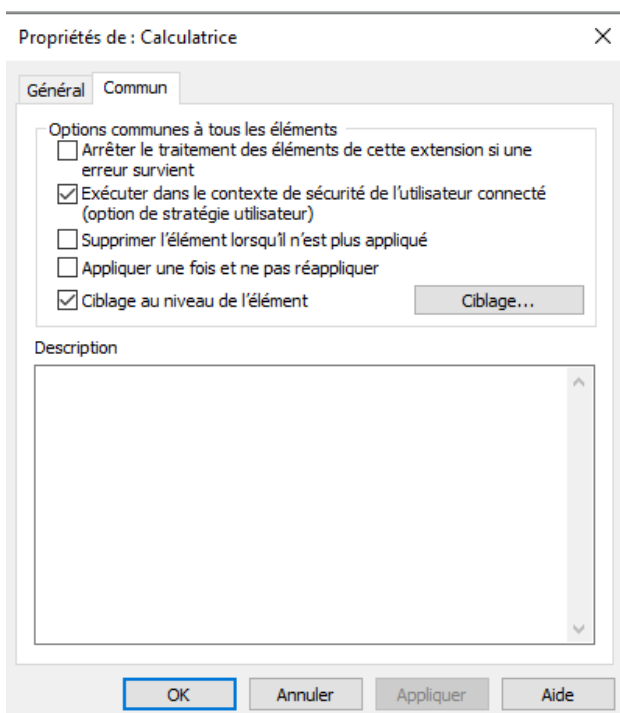
Aller dans raccourcis



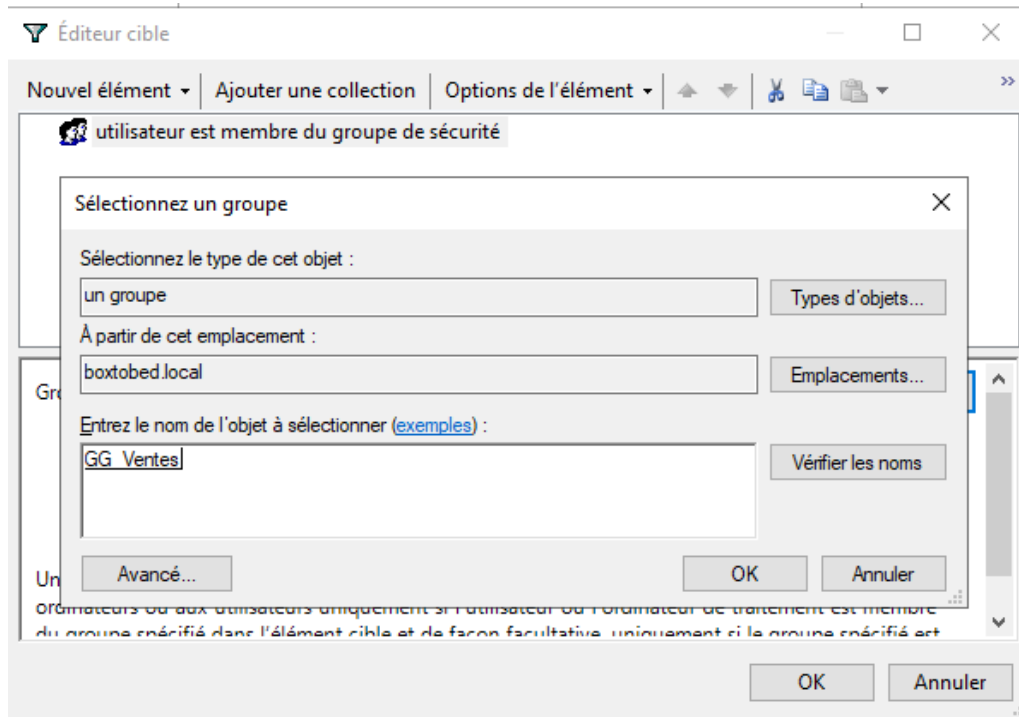
Clique droit créer un nouveau raccourci.



Aller dans commun et ciblage



Mettre le groupe vente.

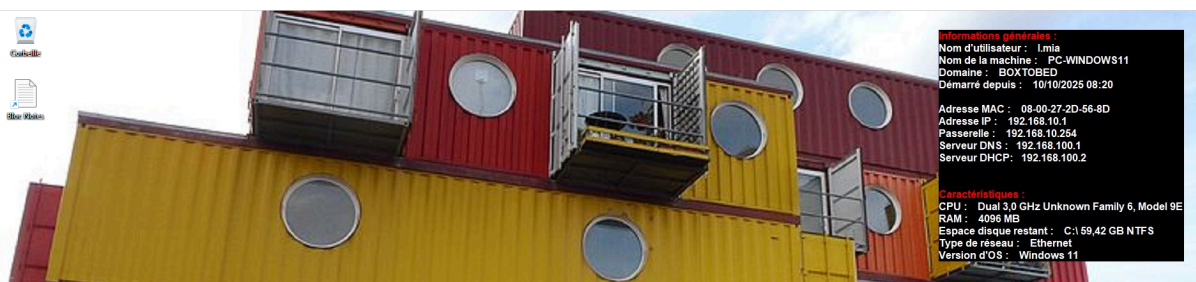


Pareil pour le bloc notes pour le groupe marketing

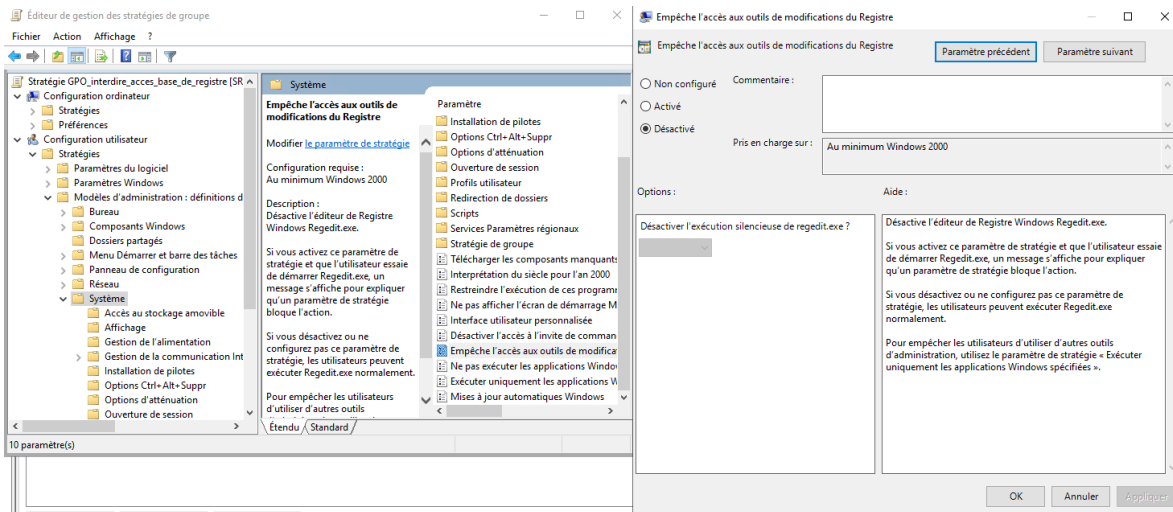
Test vente calclatrice



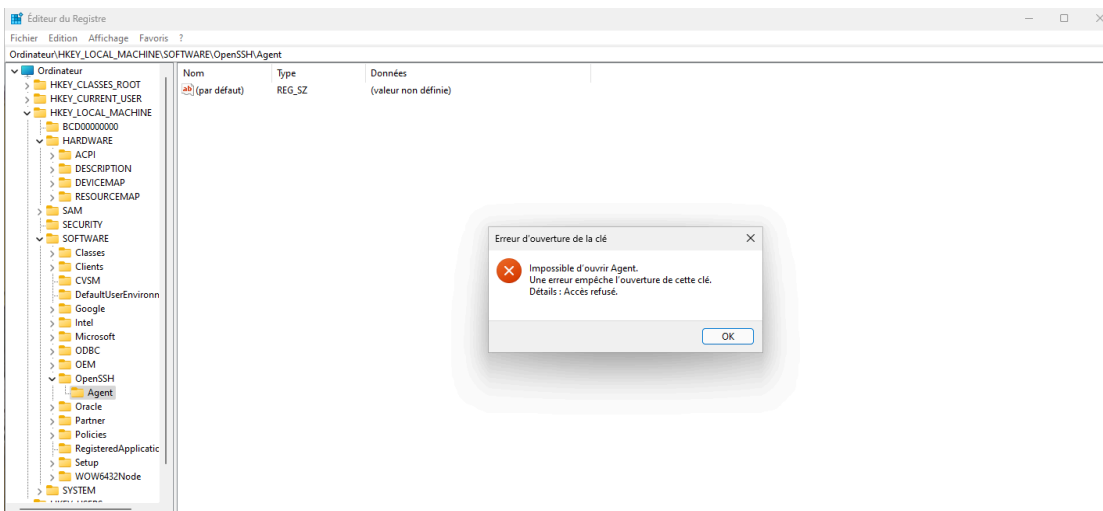
Test marketing bloc notes



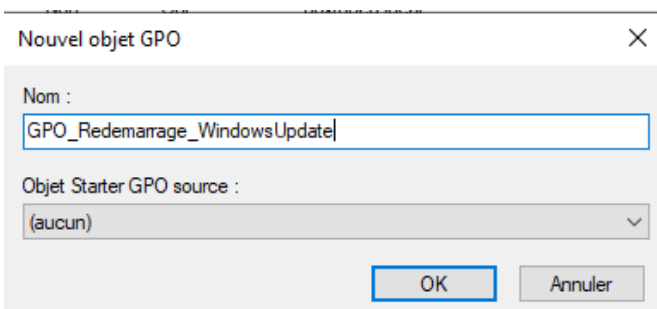
Interdire l'accès à la base de registre



Test



Après l'installation d'une mise à jour avec Windows Update, obligez l'utilisateur à redémarrer son poste sous 1h pour l'application de la MAJ.



Windows Update

Délai de redémarrage pour les installations planifiées

Modifier le paramètre de stratégie

Configuration requise :
Windows 7, Windows Server 2008 R2, Windows Vista, Windows Server 2003, Windows XP SP2, Windows XP SP1, Windows 2000 SP4, Windows 2000 SP3

Description :
Indique la durée pendant laquelle les mises à jour automatiques doivent attendre avant de procéder à un redémarrage planifié.

Si l'état **Activé** est sélectionné, un redémarrage planifié se produira au bout du nombre de minutes spécifié après le report de la première demande de redémarrage.

Si l'état est **Désactivé** ou **Non configuré**, la durée d'attente par défaut sera de 15 minutes.

Remarque : cette stratégie s'applique uniquement lorsque le service Mises à jour automatiques est configuré pour effectuer des installations planifiées de mises à jour. Si la stratégie Configuration du service Mises à jour automatiques est désactivée, cette stratégie n'a aucun effet.

Paramètre	État	Commentaire
Autoriser le ciblage côté client	Non configuré	Non
Autoriser le téléchargement automatique des mises à jour s...	Non configuré	Non
Autoriser les mises à jour signées provenant d'un emplacem...	Non configuré	Non
Autoriser les non-administrateurs à recevoir les notifications...	Non configuré	Non
Configuration du service Mises à jour automatiques	Non configuré	Non
Configurer la notification de redémarrage automatique requ...	Non configuré	Non
Configurer le redémarrage automatique des notifications d'...	Non configuré	Non
Configurer le redémarrage automatique des notifications de...	Non configuré	Non
Délai de redémarrage pour les installations planifiées	Non configuré	Non
Désactiver le redémarrage automatique pour les mises à jou...	Non configuré	Non
Désactiver les notifications de redémarrage automatique po...	Non configuré	Non

Délai de redémarrage pour les installations planifiées

Paramètre précédent Paramètre suivant

Non configuré Commentaire :

Activé

Désactivé Pris en charge sur : Windows 7, Windows Server 2008 R2, Windows Vista, Windows Server 2003, Windows XP SP2, Windows XP SP1, Windows 2000 SP4, Windows 2000 SP3

Options : Aide :

Attendre pendant la durée suivante avant un redémarrage planifié (minutes) :

Indique la durée pendant laquelle les mises à jour automatiques doivent attendre avant de procéder à un redémarrage planifié.

Si l'état **Activé** est sélectionné, un redémarrage planifié se produira au bout du nombre de minutes spécifié, après le report de la première demande de redémarrage.

Si l'état est **Désactivé** ou **Non configuré**, la durée d'attente par défaut sera de 15 minutes.

Remarque : cette stratégie s'applique uniquement lorsque le

Étendu / Standard